

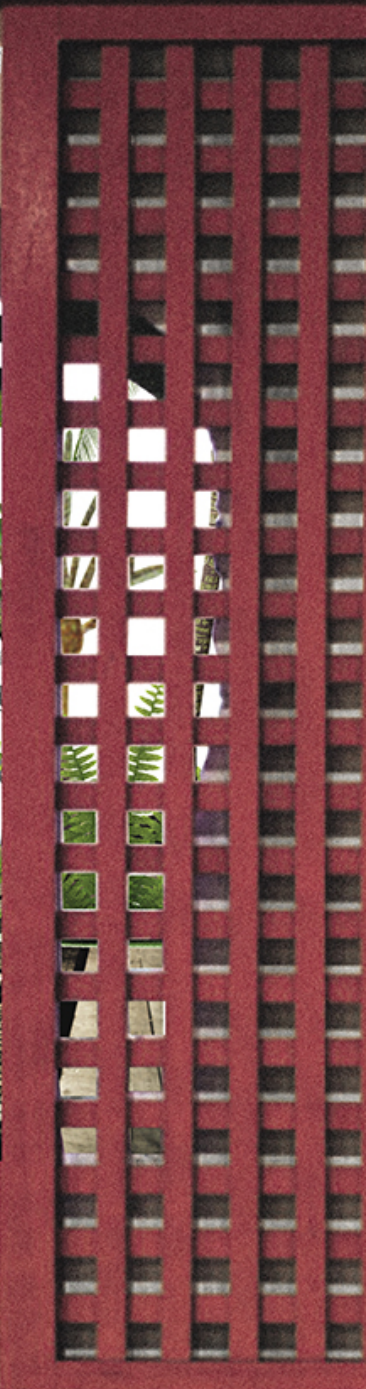


ISSN: 1304-494X
60 TL

BETONART

77 | 2023

Beton, Mimarlık ve Tasarım | Concrete, Architecture and Design



altıncı duyu ile yapı okuma pratiği: atmosferi ve duygulanımları ile eskişehir esnaf sarayı

Serkan Can
Hatipoğlu,
Zeynep Gül
Bağcı

Yükseklik yıldızlara yaraşır
Genişlik ufuklara
Derinliği arayan denizlerde bulsun
Bana dördüncü boyutu verin
Üç boyut sizin olsun

Ümit Yaşar Oğuzcan

Peki ne olabilir bu dördüncü boyut? Yükseklik, genişlik ve derinlik gibi kartezyen geometrinin boyutları bir kenara bırakıldığında (ya da varlığı kabul edilse de ötesi arandığında) nelerle karşılaşılabilir? Mekânın deneyiminde dördüncü boyuta ısrar etmenin mekânı anlamak ve anlamlandırmak adına şüphesiz bir zararı olmayacaktır. Dördüncü boyutun kapısının anahtarı belki de beş duyuda saklı değildir. Altıncı bir duyuya başvurarak kapıyı açacak anahtara da erişilebilir. Bu anahtara gidecek yolculukta geminin dümeni Pallasmaa'ya teslim edilebilir¹: Atmosferik duyu. Frank Lloyd Wright'a göre insanlar içinde (ya da birlikte) yaşadıkları şeylerin atmosferinden beslenirler². Bitkinin toprağa kök salması gibi şeylerin ve mekânın ürettiği atmosferde köklenirler. İnsanlar bazı mekânlar ile kendini özdeşleştirip duygusal bağlar kurabilirken bazılarında uzak durma hissiyatı edinir. Bazı mekânlarda

kucaklayıcı ve katılımcı bir *aura* hissedilirken bazılarında yabancılaşma yaşanır. Bunun belirleyicisi mekânın duygulanımlarını örgütleyen atmosfer ve bireyin o atmosfer ile etkileşme biçimleridir. Duygulanımı atmosfer ile süperpoze eden Anderson³, duygulanımsal atmosferlerinin (ayrıştırılabilen, kolayca tanımlanabilen ve tutarlı bir şekilde anlamlı olan) duygular ve (dağıtılmış/yayılmış olan, temsilden daha fazlası ve kavrayışın ötesinde olan) duygulanım arasında bir köprü kurabileceğini savunur⁴.

Nitekim mekândaki atmosferin ve duygulanımsal karşılaşmalarının öncelenmesi ile altıncı duyu aktif edilebilir ve konvansiyonel yapı okumalarının ötesine geçilebilir. Bu çalışma, atmosferik duyuya başvurularak yapı okumasına dair giriş niteliğinde bir deneme üretmeyi hedeflemektedir.

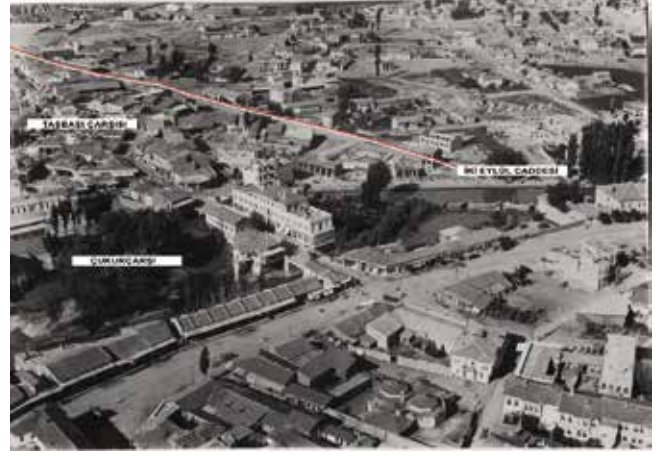
Peki, bu nasıl yapılabilir? Başlangıç olarak yapının bağlamının tarihi okuması, arşiv fotoğrafları, teknik çizimleri derlenmiş ve incelenmiştir. Ancak bu okumada arşiv verilerinin aktarımı ile sınırlı kalınmayarak bu verilerin duygulanımsal karşılıkları ortaya konulmuştur. Ek olarak mekâna dair içkin deneyimler aracılığı ile mekânın atmosferine ve ürettiği duygulanımlarına dair bir okuma yapılmıştır. Olasıdır ki mekânın dördüncü boyutu buralardan açığa çıkabilir. Atmosferin yayılım hâli⁵ (*diffusion*) ile duygulanımı (*affect*) çakıştırıldığında dördüncü boyuta ulaşabiliriz. Tüm bunların neticesinde yapı okumasına yeni bir boyut kazandırılabilir.

Eskişehir İki Eylül Caddesi'nde yer alan Esnaf Sarayı, zenginlikleri açısından böyle bir yapı okuması denemesine uygun görülmüştür. Metin, İki Eylül Caddesi'nin tarihsel sürecini ve yapının bu süreçteki payını ortaya koyarak başlamaktadır. Devamında yapının teknik verileri ve araştırmacıların çeşitli zamanlarda





2



3

yaptığı ziyaretlerde aldıkları notlara yer verilmiştir. Sonrasında yapıya dair içkin deneyimlerin dökümü oluşturulmuş ve bunların yaratabileceği imgelem dünyası örneklenmiştir. Metin yapının güncel paradigmadaki sirkülasyona girmesinin alternatif mecralarına işaret ederek sonlanmaktadır.

iki eylül caddesi:

kentin omurgasına dair kısa bir yolculuk

İki Eylül Caddesi, şehrin kurtuluş gününü hatırlatan ve şehirde açılan ilk modern alışveriş merkezi Esnaf Sarayı'nı barındıran caddedir⁶. Yapıyı okuyabilmek için caddenin yapısını ve Esnaf Sarayı'nın cadde ile etkileşimini anlamak elzemdir. Eskişehir'in kentleşme süreci 11. yüzyılın sonuna doğru Bademlik Tepesi'ne kurulması ile (bugün tarihi kentsel sit alanı olan) Odunpazarı bölgesinde başlamıştır. Kuzeyde sıcak suların varlığı ile bugün Hamamyolu olarak adlandırılan caddede bir sirkülasyon türemiştir. Mübadele sonucu Porsuk etrafına yerleşen göçmenler ve 19. yüzyıl sonlarında tren yolunun gelmesiyle kent dokusu kuzeye doğru daha belirgin bir büyüme yaşamıştır. Kuzeyde ve güneyde yerleşen mahalleler bu iki bölge arasındaki alışverişini kuvvetlendirmiş ve Hamamyolu üzerinde ticaret akışı başlamıştır. Tarihi Pirinç Hanı ile başlayıp Sıcaksular'a kadar uzayan, bugün İki Eylül Caddesi ve Hamamyolu arasında kalan üçgensel bölge ise Taşbaşı Çarşısı olarak bilinir. Bu çarşının kentin ilk ticaret bölgesi olduğu söylenebilir.

Fransız plancı Lambert'in kentin organik gelişimini göz önünde bulundurarak 1930'larda yaptığı yeni strateji ve şehir planları ile cadde; Odunpazarı'ndan başlayarak farklı kimlikleri kucaklayıcı bir tavır ile kentin yeni omurgası olma mahiyetine erişmiştir. Plana göre Sıcak-

sular ve Taşbaşı, ticaret bölgesi işlevine devam ederken; kentin yeni idari merkezi, resmi kurumları, bankaları İki Eylül Caddesi çeperine konumlandırılmıştır.

Ticari bünyesinin yanına idari ve eğitim katmanlarını da katan cadde, 1980'lerde kente göçün ve ticaret yapılacak alan ihtiyacının artması ile kendinde yeni olanaklar oluşturma ihtiyacı doğurmuştur. 1980 yılında Ticaret Sarayı, 1985 yılında Esnaf Sarayı, 1992 yılında da Taşbaşı Çarşısı bölgede varlık gösteren kültürel kimliği perçinlemiştir. Üzerinde barındırdığı farklı kesişimlerle birlikte birçok kişinin güzergâhında olan bu caddenin yoğun trafiği süregelen sıkışmalara sebep olmuştur. 2002 yılında verilen kararla İki Eylül Caddesi, İsmet İnönü Caddesi ile birlikte yayalara ayrılmıştır. 2004 yılında tramvayın hizmet vermeye başlaması ile cadde bugünkü görünümüne uzanan temel adımlarını tamamlamıştır.

Tramvay Çarşısı Durağı ve çevresi -caddenin bahsi geçen özellikleri ile beraber- olası karşılaşmaların jeneratörü haline gelmiştir. Kentin bu kadar hızlı yapılanmasının bir sonucu olarak, ilk kullanım değerlerini koruyan Taşbaşı Bölgesi ve son 40 yıl içerisinde yapılan betonarme yapıları barındıran yaka -bir eşik mahiyetindeki- İki Eylül Caddesi'nin bu bölgesinde birarada, karşı karşıya konumlanmıştır. Bu yakalardan birinde yer alan Ticaret Odası binası 1980 yılında epey büyük bir bölümü betonarme olarak yeniden inşa edilmiştir. Gerçekleşen bu radikal dönüşüm, yapıyı "oda" olmaktan çıkarmış ve "Saray" unvanını almasını sağlamıştır. Diğer büyük ölçekli betonarme inşa girişimi olan alışveriş yapısı da Esnaf Sarayı ismini alarak bu saraylaşma furcasından nasibini almıştır. Buldukları ada parselin tamamını kullanan bitişik nizam yapılaşma, karşı

¹ İmgelemi tetikleyen nemli atmosfer ve balık cephelerinden bir kesit. Kaynak: Yazarların arşivinden. Yazarların bu türden çalışmaları için: <https://www.instagram.com/contrapuncta/>

² 1921, Yunan İşgali Sonrası bombalanan Taşbaşı Çarşısı ve İki Eylül Caddesi. Kaynak: Ahmet Atuk Albümü

³ 1933 yılında İki Eylül Caddesi. Kaynak: Eskişehir Büyükşehir Belediyesi Arşivi



4



5



6



7



8

4 İki Eylül Caddesi'nin trafiğe kapatılmadan önceki bir fotoğrafı. Kaynak: Eskişehir Büyükşehir Belediyesi Arşivi.

5 Esnaf Sarayı duyuru posterini. Kaynak: Esnaf Sarayı Yönetim Birimi Arşivi.

6 İki Eylül Caddesi'nde oluşan duvar etkisi ve Esnaf Sarayı'nın konumu. Kaynak: Yazarların arşivinden.

7 Eskişehir'in ilk yürüyen merdiveni (bir bandı tadilatla). Kaynak: Yazarların arşivinden.

8 Yapının cephesinde yapılan değişiklikler. (1) Mehmet ÇK, Eskişehir İki Eylül Caddesi Başkanı, 11.06.2003 Tarihli Paylaşım [http://wowturkey.com/forum/viewtopic.php?t=12877&start=0]; (2) Kaynak: Yazarların arşivinden.

yakasinda organik dokusu ile yer alan Taşbaşı Çarşısı'na nispeten içeriye alışlarda bir sınır etkisi göstermektedir. Bu nedenlerin biraraya gelişiyile saraylaşma ve duvar etkisi oluşmaktadır. İki Eylül Caddesi'ndeki duvara çarpma etkisi ile beraber bir kentsel koridor tanımlanmıştır. Ticaret Sarayı ve Esnaf Sarayı duvar etkisinin oluşmasında ve kentsel koridorun üretilmesinde en büyük aktörlerdendir.

esnaf sarayı önemi ve etkileri: teknik okumalar ve deneyim karşılıkları⁷

Esnaf Sarayı, yerel işletme sahiplerine iş ve işyeri istihdamını sağlamak amacı ile 1973 yılında kooperatif olarak kurulmuştur. 1979 yılında Alptekin Çağlayan tarafından tasarlanan yapı, 1984 yılında inşaatı tamamlanarak 1985 yılında hizmete açılmıştır. Esnaf Sarayı kentin ilk alışveriş merkezi olmasıyla kent belleğinin duygulanımsal yanında önemli bir yer turmaktadır ve kentlinin yürüyen merdivenle karşılaşmalarının da ikonik noktası olmuştur.

Bodrum, zemin ve ilk üç katı halkın alışveriş yapabileceği karma kullanımlardan oluşan sıralı esnaf dükkânları ile tanımlanmıştır. Dördüncü katında düğün ve toplantı salonu, son üç katında ise çeşitli meslek gruplarının ofisleri bulunmaktadır. Katlarda ayrılan bu işlevler yapının cephe malzemelerindeki radikal değişimlerle de kendini ifade etmektedir. Hizmete açılmasından yıllar sonra, 2007-2008 yılları arasında, saray yapısının cadde ve sokak cephelelerinde halka açık karma kullanımlı ticari alanları belirtmek üzere alüminyum kompozit paneller ile cephe kaplaması yapılmıştır.

Yapı insan ölçeğini aşan, kentte de yapıldığı zamanlar benzerine çok rastlanmamış olan, büyüklüğüne ve zemine basan iri kolonlarına rağmen davetkâr bir tavra sahiptir. Yapının girişi, diğer iri yapılarla beraber şehir merkezinde tezahür eden kentsel koridorun paydaşı olduğu duvar etkisini kırabilmektedir. Öyle ki, zemin kottaki kucaklayıcı geri çekilme Es-



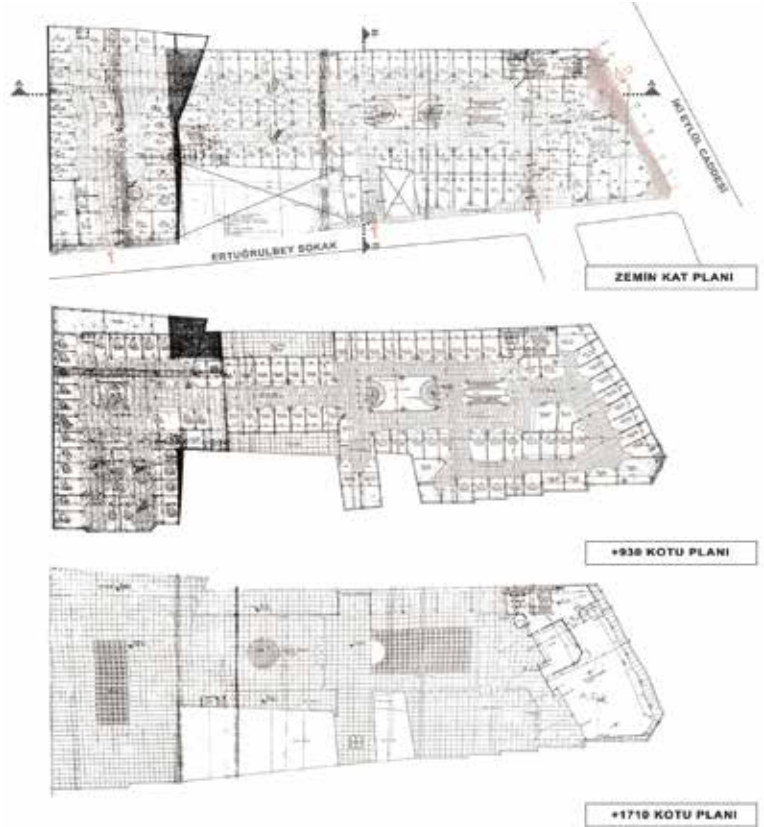
9

naf Sarayı'nı kimi zaman bir buluşma noktası hâline getirmektedir.⁸ Kentsel koridordaki akış içerisinde bir süreliğine kenara çekilebilme imkânı vermesi, bir nevi soluklanma alanı yaratması da girişin aracı olduğu etkilerin bir parçasıdır.

Görece ince ve uzun bir plan şemasına sahip olan saray, kullanıcıyı doğrultu boyunca zikzak çizen karşılıklı vitrinlerin arasında dolaşmaya yönlendirmektedir. Ana girışten devam edildiğinde yapının iki bloktan oluştuğu anlaşılabilir. Blok geçişi akışın doksan derece sapması (ve koridorların daralması) ile algılanmaktadır.

Yapı içerisinde dükkânlar çoğunlukla içeriklerine göre kümelenerek kendi küçük bölgelerini oluştururlar. Gelinlikçiler, petshoplar, tekstil mağazaları, kozmetik satış birimleri, gümüşçüler, çocuk oyun alanları, bilgisayar ürünleri ve parçaları satan dükkânlar kendi içinde kümelendiği için kullanıcıya arayışı içinde kolaylık sağlar. Söz gelimi gelinlik bakacaklarınız ve daha önce Esnaf Sarayı'na gelmişseniz nereye gideceğiniz konusunda bir tereddüt yaşamazsınız. Başka bir deyişle, kümelenmeler mekânların kodlanmasını olanaklı kılar. Ne var ki, ilk kez geldiği takdirde (petshop gibi kuş seslerinin görülmeden de kendini tanımlayabildiği alanlar hariç) neyin nerede olduğunu anlamak biraz vakit almaktadır. Giriş katındaki merdivenlerin organize ettiği tek ve tanımlı koridorlar üst katlarda artan ve küçülen ticari birimler nedeniyle ikincil koridor oluşturmaktadır. Bunun neticesinde üst katlarda gün ışığından uzaklaşan alanlar kaybolmaya sebebiyet vermektedir. Epey uzun bir yapı olmasına rağmen standart bir konutun yüksekliğine sahip olan kısımları (örneğin asma kat olan bölümleri) nedeniyle kimi zaman basık bir hacim oluşmaktadır.⁹

Kesite bakıldığında da yüksekliğin yapı içerisinde değişime uğradığı görülmektedir. Buna karşın birbirine yakın merdiven boşlukları da



10

mekânda daralma hissini bir süreliğine önleyecek konfigürasyonlar olarak okunabilir. Sonuç olarak bu sıkışma hissi yapıya girer girmez değil içerisinde zaman geçirdikçe ortaya çıkmaktadır. Bu durum mekân algısında oluşan *temporal* ve dinamik durumlara işaret etmektedir.

Yapı, kimi zaman beklenmedik karşılaşmalara gebecektir. Söz gelimi pek de davetkâr olmayan bir koridor ile ulaşılan ikinci blok özellikle gelinlikçilerle tarif edilen bir bölgeye varmaktadır. Bu bölgeye doğru ilerlerken karanlıklaşmaya başlayan koridorlar görece büyük bir merdiven boşluğu, boşluğun şeffaf çatısı ve boyanmış kirişleri ile epey farklılaşan bir alan ile sonlanır.

esnaf sarayı: araştırmacı deneyimleri

Yapı okumasını çok boyutlu bir hâle getirmek adına, bu bölüme yazarların kendi deneyimle-

⁹ Giriş etkisi. Kaynak: Yazarların arşivinden.

¹⁰ 8- (1) Zemin kat planı; (2) +9.30 Kotu Planı; (3) +17.10 Kotu Planı (Düğün-Toplantı Salonu). +9.30 Kotu planına, çarşı için ayrılan diğer kotları da temsil etmesi amacıyla yer verilmiştir. Kaynak: Esnaf Sarayı Yönetim Birimi.



11

ri ile başlanmış, sonrasında medyada yer alan güncel değinilere başvurulmuştur. Geçmiş ve şimdiye ait kişisel algıların yoğrulması ile mekânın yarattığı duygulanımsal katmanlar açığa çıkarılmaya çalışılmıştır.

Eskişehir'e yeni gelmiş bir mimarlık öğrencisi...¹⁰ Birkaç kitap almak için sıkça önerilen İnsancıl Sahaf'ı bulmaya çalışır. O gün kaçınılmaz olarak adres tariflerinin uğrak noktası ile tanışır: Esnaf Sarayı C kapısı. "C kapısının devamındaki sokak" sözü, o sokaktaki sahalara gitmek isteyen öğrencinin kulağına misafir olur ve yeni arkadaşlarına o sokağı tarif ederken defalarca başvurduğu bir cümleye dönüşür¹¹. Esnaf Sarayı binasında neler olduğuna bakmaya girdiğinde de üst sınıfların proje jürilerine Ankara'dan gelen hocalara rastlar. Sarayı "Ankara'dan gelindiğinde ziyaret edilen bir yapı bu" diyerek kodlar. Çevrimiçi uygulamaların ve destek hatlarının yaygın olmadığı dönemlerdir. Tasarım okulu öğrencileri bazı temel programlar konusunda destek almak için Esnaf Sarayı'ndaki bilgisayarlılara gitmektedir. Böylece uygulamalarla ilgili sorun yaşadığı ilk gün tekrar kulağına çalınır bu yapı. Bir yaz tatilinde Amerika'ya gitmiştir, dönüşünde bölümdeki arkadaşlarına ve kendine zippo almıştır. Arkadaşlarına zipponun taşının nerede değiştirileceğini, benzinin nerede doldurulacağını sorar. Cevap aynı yere işaret eder: Esnaf Sarayı.

çığıllara icabet ederek aşağı indiğinde onu etkileyen, nemli atmosferi ve kokusu ile akvaryum cepheler ve cephelere dinamiklik kazandıran balıklar olur. Sadece birkaç adım fark ile nem miktarının atmosferi ve duygulanımını ne kadar değiştirebildiğine şahit olarak şaşırır. Herhangi bir arkitektonik öge farklılaşması olmaksızın aynı mekân içinde birbirinden epey farklı iki mekân deneyimini edinebilmektedir. İmge akışını bir an için durdurduğunda şöyle bir sahne ile karşılaşır: Gelinlik giyen, kuş sesleri çıkaran bir balık. Autocad'de "final_sonn.dwg" isimli bir dosya kaydederken program hata vermiştir ve yarım saattir yaptığı çizimleri kaybeden balık, zipposu ile gelinliğini tutuşturmak istemektedir.

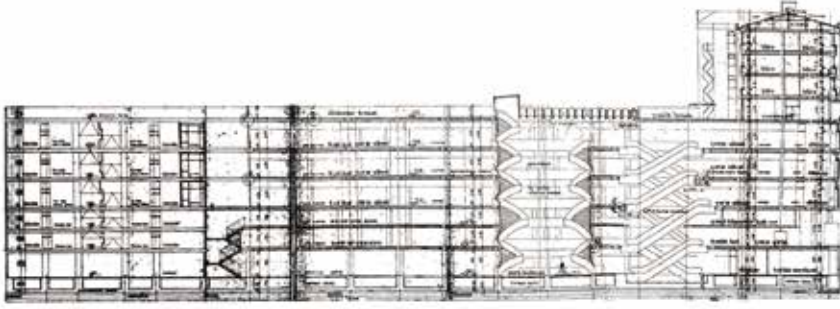
Esnaf Sarayı'nın tesirinin ve sirkülasyonunun günümüzde hâlen geçerlilik sahibi olduğu güncel bir örnek üzerinden aktarılabilir. Önce radyo, sonra televizyon medya alanındaki hâkimiyetini yitirmiştir. Ancak benzer tonlarda podcast gibi başka mecralar varlığını sürdürmektedir. İsteddiğiniz yerde bırakıp sonra devam etme özgürlüğüne sahip olunması sebebiyle radyonun dayattığı zaman akışına tabi olmak gibi bir zorunluluk ortadan kalmıştır. Türkiye'de en çok dinlenenler arasında epey üst sırada yer alan "Kalt'ın Podcasti"nde ansızın Esnaf Sarayı ile karşılaşılabilir.¹² Maslow'un ihtiyaçlar piramidine benzetilmesi ile bir mizah programı aracılığıyla Esnaf Sarayı'nın imgeleri sarayı hiç görmemiş olanlara bile sıçramaktadır. Çünkü bu mecrada görsel bir içerik sunulmamaktadır ve anlatılar doğrudan bir fotografik düzlemde kristalleşmek zorunda kalmaz.

¹¹ Yapının içindeki koridorlardan bazıları. Kaynak: Yazarların arşivinden.

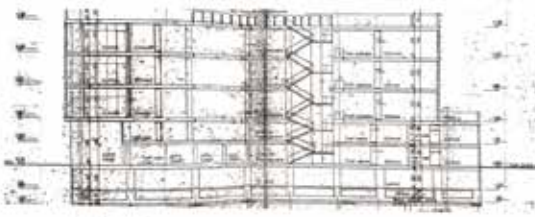
¹² Yapının kesitleri. Kaynak: Esnaf Sarayı Yönetim Birimi.

¹³ Yapının epey farklılaşan bir deneyim üreten başka bir bölgesi. Kaynak: Yazarların arşivinden.

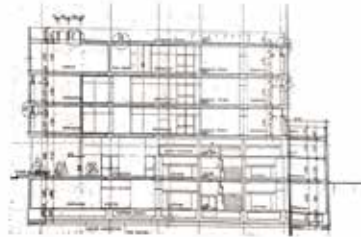
Bahsi geçen işlerini hep üst katta halleden öğrenci, saraya her girişinde aşağılardan gelen yoğun kuş seslerini irrite edici bulmuş ve hızla üst katlara yol almıştır. Birgün bu davetkâr



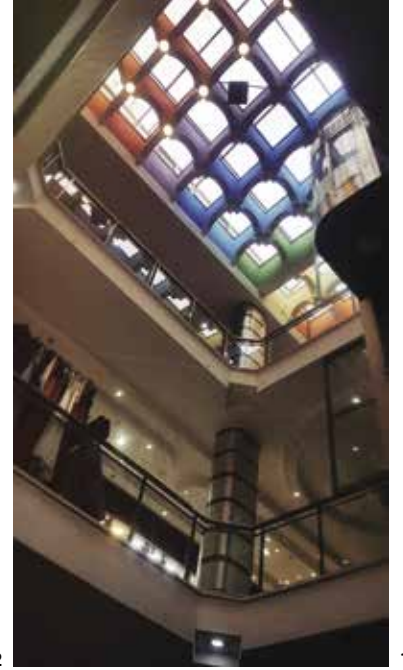
A-A KESİTİ



B-B KESİTİ



B-B KESİTİ



12

13

son sözler

İnşa edildiği sıralar kentte birçok şeyin ilki ve tek adresi olması nedeniyle gördüğü rağbet ile günümüzde her şeyin her yerde bulunabildiği koşullarda yapıya gösterilen ilginin aynı olmasını beklemek doğru olmaz. Kent içerisindeki inisiyatiflerin epey artması ile beraber Esnaf Sarayı'nda bütünlüklü olarak erişilebilen alanlar, kentte dağılmış ve ufalanmış vaziyettedir. Dolayısıyla Esnaf Sarayı'nın kentliye tesirindeki gücünün değişmesi ve dönüşmesi gayet tabiidir. Fakat sarayın kentin omurgasının bir parçasına dönüşerek kentte yaşayanların hayatına yaptığı tesir yadsınamaz düzeydedir. Bugüne dair deneyimlenen etkileri yazarların araştırma notlarıyla ortaya konmuştur. Ayrıca yapıyı henüz deneyimlememiş olanlara da güncel medya kanalları aracılığıyla mekânsal (ve deneyimsel) aşinalıklar zerk edilmektedir. Sözün özü, yapının içinde yarattığı atmosferlerin ve kişilere sırayet eden duygulanımlarının yelpazesi oldukça geniştir. Bu yönü ile yapı, Eskişehir'in turistik spektrumunda yer almasa bile temas edilmesiyle (sosyal kalıntılarıyla da olsa) farkını hâlen hissettirebilmektedir ve bu nedenle kente dair deneyimsel spektrumda önemini korumaktadır.

- 1 Juhani Pallasmaa, *The Sixth Sense: The Meaning of Atmosphere and Mood*. Architectural Design, 86(6): s. 126-133, 2016.
- 2 Frank Lloyd Wright, 'The Natural House', in Bruce Brooks Pfeiffer (ed), *The Essential Frank Lloyd Wright: Critical Writings on Architecture*, Princeton University Press, 1954.
- 3 Ben Anderson, *Affective atmospheres*. *Emotion, Space and Society*, 2(2), 77-81, 2009.
- 4 Blanche Verlie, (2019). "Climatic-affective atmospheres": A conceptual tool for affective scholarship in a changing climate. *Emotion, Space and Society*, 33, 2019.
- 5 Ve yayınımdan kaynaklı tek bir noktaya işaret ederek çözülemeyen olma durumu.
- 6 Kültür ve turizm bakanlığının Eskişehir sayfasında yer alan caddeye dair tanımlamasıdır: <https://eskisehir.ktb.gov.tr/TR-157175/iki-eylul-caddesi.html>
- 7 Bu bölüm için yazarlar çeşitli zamanlarda Esnaf Sarayı'na gitmiş ve deneyimlerine dair araştırma günlüğü tutmuştur. Daha sonra arşivlerden elde edilen plan, kesit ve görünüş çizimleri incelenmiştir. Devamında birkaç kez daha yapıya gidilmiş ve bu bilgiler ışığında araştırma günlüğüne yeni notlar alınmıştır. Bu bölüm ziyaretler ve elde edilen belgeler ile beraber çıkarılan araştırma notlarının gruplanması ve organize edilmesi sonucu yazılmıştır.
- 8 Güncel bir örnek - Bu yazının yazılmaya başlamasından bir hafta önce birinci yazar, şehre ilk defa gelen arkadaşları çarşıda iken onu bulmakta zorlandığında buluşma noktası Esnaf Sarayı'nın girişi olarak belirlenmiştir.
- 9 Öyle ki, yapıyı (bizim araştırmamız dahilinde) ilk defa gezen bir arkadaşımız bir daralma yaşadığını belirtti, neden olabileceği konusunda onu konuşturmaya çalıştığımızda da uzun koridorlar ve katların basıklığından kaynaklandığını kanaatine vardı.
- 10 Birinci yazarın mekâna geçmişteki temaslarının derlemesi.
- 11 İkinci yazar da mimarlık öğrenciliği sürecinde yazın İnsancıl Sahaf'ta çalışmış ve gelen telefonlarda sahafın adresini "Esnaf Sarayı C kapısının karşı ara sokağında, ileride sağda kalmaktadır" ifadesiyle tarif etmiştir. Dahası, bu tarif kalıplaşmış bir şekilde halen kullanılmaktadır.
- 12 Kalt'ın Podcast'i Spotify: <https://open.spotify.com/show/682fdhMOKvM4invZymxCWV?si=3e90a697072c4ed7>