

CHUYỂN DỊCH CƠ CẤU NÔNG, LÂM, THỦY SẢN THEO NGÀNH Ở TỈNH QUẢNG BÌNH TRONG GIAI ĐOẠN 2010 – 2018

Hoàng Thị Hoài Thanh¹ và Hoàng Phan Hải Yên²

¹*Trường THPT Ngô Quyền, Bố Trạch, Quảng Bình*

²*Viện Sư phạm Xã hội, Trường Đại học Vinh*

Tóm tắt. Những năm qua, tỉnh Quảng Bình phải đối mặt với nhiều khó khăn, thách thức như ảnh hưởng của thiên tai, dịch bệnh, sự cố môi trường biển, lạm phát kinh tế, đầu tư công thất chặt. Tuy nhiên, tỉnh Quảng Bình đã có những chiến lược phát triển kinh tế hiệu quả, cơ cấu kinh tế có sự chuyển dịch đúng hướng. Với đặc thù là một tỉnh nông nghiệp, việc chuyển dịch cơ cấu nông, lâm, thủy sản theo hướng nâng cao giá trị gia tăng, phát triển bền vững là một nhiệm vụ quan trọng nhằm thúc đẩy ngành nông, lâm, thủy sản phát triển. Bài viết này tập trung phân tích quá trình chuyển dịch cơ cấu nông, lâm, thủy sản theo ngành ở tỉnh Quảng Bình từ đó đưa ra một số giải pháp thúc đẩy ngành nông nghiệp phát triển theo hướng bền vững trong tương lai.

Từ khóa: Cơ cấu kinh tế, cơ cấu kinh tế ngành nông, lâm, thủy sản, chuyển dịch cơ cấu kinh tế, ngành nông nghiệp tỉnh Quảng Bình.

1. Mở đầu

Nông, lâm, thủy sản là ngành sản xuất vật chất cơ bản của xã hội, cung cấp nhiều loại sản phẩm thiết yếu cho con người, là thị trường rộng lớn của nền kinh tế, tạo nên tích lũy ban đầu cho sự nghiệp phát triển của đất nước. Lí luận và thực tiễn đã chứng minh rằng, nông, lâm, thủy sản đóng vai trò to lớn trong sự phát triển kinh tế. Hầu hết các nước phải dựa vào sản xuất nông, lâm, thủy sản để tạo sản lượng lương thực, thực phẩm cần thiết đủ để nuôi sống dân tộc mình và tạo nền tảng cho các ngành, các hoạt động kinh tế khác phát triển.

Chuyển dịch cơ cấu kinh tế theo ngành trong nông, lâm, thủy sản là sự thay đổi tỉ trọng giữa các ngành và nhóm ngành trong nội bộ ngành nông, lâm, thủy sản. Xu hướng chuyển dịch cơ cấu ngành nông, lâm, thủy sản hiện nay là đang hướng tới một nền sản xuất thâm canh, đa dạng theo hướng sản xuất hàng hóa lớn, tạo ra nhiều sản phẩm hàng hóa có giá trị. Chuyển dịch cơ cấu kinh tế nông, lâm, thủy sản nhằm tạo nên cơ cấu kinh tế hợp lí, qua đó phát huy mọi tiềm năng sản xuất, thúc đẩy ngành nông, lâm, thủy sản phát triển.

Cho tới nay có nhiều công trình nghiên cứu về cơ cấu kinh tế và chuyển dịch cơ cấu kinh tế trong đó có đề cập tới cơ cấu kinh tế và chuyển dịch cơ cấu kinh tế nông, lâm, thủy sản. Có thể kể ra các công trình nghiên cứu tiêu biểu sau đây:

Nghiên cứu vấn đề cơ cấu kinh tế và chuyển dịch cơ cấu kinh tế, lao động trong xu hướng hội nhập quốc tế của PGS.TS Phạm Quý Thọ: “*Chuyển dịch cơ cấu lao động trong xu hướng hội nhập quốc tế*” (2006) [1], Lê Du Phong, Nguyễn Thành Độ: “*Chuyển dịch cơ cấu kinh tế*

Ngày nhận bài: 11/3/2020. Ngày sửa bài: 27/3/2020. Ngày nhận đăng: 10/4/2020.

Tác giả liên hệ: Hoàng Phan Hải Yên. Địa chỉ e-mail: hoangphanhaiyen@vinhuni.edu.vn

trong điều kiện hội nhập với khu vực và thế giới” (1999) [2].

Trong: “Bàn về phát triển kinh tế” (nghiên cứu con đường dẫn tới giàu sang) của tác giả PGS.TS Ngô Doãn Vịnh bàn về vấn đề lí luận và thực tiễn cơ cấu của nền kinh tế Việt Nam như cơ cấu của nền kinh tế, phân tích và đánh giá cơ cấu kinh tế và chuyển dịch cơ cấu kinh tế [3].

Viện nghiên cứu Quản lí kinh tế Trung Ương, “*Kinh tế Việt Nam 2005*”, các tác giả có những phân tích, đánh giá nền kinh tế và chuyển dịch cơ cấu kinh tế nông, lâm, thủy sản theo các khía cạnh ngành, lãnh thổ và thành phần kinh tế năm 2005 [4].

Phân tích các khái niệm cơ cấu kinh tế, chuyển dịch cơ cấu kinh tế, thực trạng và phương hướng chuyển dịch cơ cấu kinh tế nông, lâm, thủy sản của các địa phương cụ thể có các công trình nghiên cứu như: Trương Thị Minh Sâm, “*Chuyển dịch cơ cấu kinh tế nông nghiệp vùng nông thôn ngoại thành thành phố Hồ Chí Minh*” (2002) [5]; Lê Quốc Sử, “*Chuyển dịch cơ cấu và xu hướng phát triển của kinh tế nông nghiệp Việt Nam theo hướng Công nghiệp hoá - Hiện đại hoá từ thế kỉ XX tới Thế kỉ XXI trong thời đại kinh tế tri thức*” (2001) [6]...

Ngoài ra, còn có khá nhiều tổng luận phân tích, khảo luận, bài viết tại các hội thảo khoa học có liên quan đến các khía cạnh khác nhau đối với chuyển dịch cơ cấu kinh tế nông, lâm, thủy sản và nhìn chung các nghiên cứu này tập trung phản ánh các nội dung chủ yếu sau: Làm rõ những vấn đề lí luận về cơ cấu kinh tế nông, lâm, thủy sản; tính tất yếu khách quan của chuyển dịch cơ cấu kinh tế nông, lâm, thủy sản; Vai trò và nội dung của chuyển dịch cơ cấu kinh tế nông, lâm, thủy sản trong quá trình chuyển từ nền nông nghiệp truyền thống sản xuất nhỏ, tự túc, tự cấp thành nền nông nghiệp hàng hóa sản xuất lớn; Trình bày về các nhân tố chủ quan và khách quan tác động trực tiếp và gián tiếp đến quá trình chuyển dịch cơ cấu kinh tế nông, lâm, thủy sản. Trong đó đặc biệt nhấn mạnh đến vai trò và xu hướng tác động của khoa học và công nghệ cũng như của quá trình toàn cầu hóa và khu vực hóa; Đánh giá kết quả chuyển dịch cơ cấu kinh tế nông, lâm, thủy sản ở nước ta và kinh nghiệm của một số nước trên thế giới, từ đó rút ra những xu hướng mang tính quy luật, những nội dung có liên quan đến chuyển dịch cơ cấu kinh tế nông nghiệp, nông thôn tại thời điểm nghiên cứu; xác định phương hướng và giải pháp nhằm thúc đẩy quá trình chuyển dịch cơ cấu kinh tế nông nghiệp cả nước hay một vùng, một địa phương.

Quảng Bình là một tỉnh thuộc vùng Bắc Trung Bộ, có diện tích tự nhiên là 8.065,3 km², chiếm 15,6% diện tích tự nhiên toàn vùng, dân số năm 2018 của tỉnh là 882,5 nghìn người, trong đó 80,4% dân số sống ở vùng nông thôn; 58,5% dân số đang làm việc trong các ngành kinh tế, riêng nhóm ngành nông, lâm, thủy sản chiếm 52,8%.

Quá trình chuyển dịch cơ cấu nông, lâm, thủy sản theo ngành ở tỉnh Quảng Bình đã đạt được các mục tiêu đề ra trong phương hướng và nhiệm vụ phát triển kinh tế - xã hội của tỉnh giai đoạn 2016 - 2020, tuy nhiên cũng còn một số hạn chế như: sản xuất nông nghiệp còn nhỏ lẻ; việc chuyển đổi cơ cấu hiệu quả mang lại chưa cao; liên kết sản xuất theo chuỗi giá trị, cánh đồng lớn, công nghệ cao, nông nghiệp sạch và nông nghiệp hữu cơ còn hạn chế. Nuôi trồng thủy sản phát triển chưa bền vững; năng suất, chất lượng rừng còn thấp, chủ yếu là sản phẩm gỗ nhỏ; áp dụng cơ giới hóa vào sản xuất còn thấp; công nghệ thu hoạch, bảo quản, cơ sở chế biến nông lâm sản còn ít, quy mô nhỏ. Hoạt động xúc tiến thương mại, xây dựng thương hiệu, hỗ trợ thị trường đã cản trở đầu ra và quá trình tái sản xuất mở rộng của sản phẩm nông, lâm, thủy sản.

Để khắc phục những hạn chế này, việc nghiên cứu sự chuyển dịch cơ cấu nông, lâm, thủy sản theo ngành để từ đó đưa ra các giải pháp nâng cao hiệu quả sản xuất của các ngành này ở tỉnh Quảng Bình theo hướng phát triển bền vững và thích ứng với biến đổi khí hậu là rất cần thiết.

2. Nội dung nghiên cứu

2.1. Dữ liệu và phương pháp nghiên cứu

Dữ liệu của bài báo được tác giả tính toán, phân tích từ các nguồn như: Niên giám thống kê của Cục Thống kê Quảng Bình, các báo cáo của Ủy ban nhân dân tỉnh, Sở Nông nghiệp và Phát triển nông thôn, Sở Công Thương tỉnh Quảng Bình cung cấp. Những số liệu được thu thập và sau đó tính toán thành các bảng biểu để dễ so sánh, nhận xét và phân tích. Tất cả các dữ liệu được thu thập trong giai đoạn từ 2010 đến 2018.

Để đạt được hiệu quả cao trong nghiên cứu, bài báo đã sử dụng kết hợp các phương pháp như:

Phương pháp thu thập số liệu, tài liệu: Số liệu liên quan đến hoạt động nông nghiệp của tỉnh Quảng Bình được thu thập thông qua Niên giám thống kê hàng năm của tỉnh, thu thập từ các báo cáo của Ủy ban nhân dân tỉnh cũng như của Sở Nông nghiệp và Phát triển nông thôn Quảng Bình.

Phương pháp phân tích tổng hợp: Trên cơ sở thu thập và nghiên cứu các văn bản nêu trên, nhóm nghiên cứu đã tiến hành phân tích, tổng hợp góp phần làm rõ thực trạng tái cơ cấu kinh tế theo ngành trong nông nghiệp tỉnh Quảng Bình.

Phương pháp khảo sát thực địa: Tác giả tiến hành thực địa khảo sát tình hình kinh tế - xã hội và các hoạt động nông nghiệp như: trồng trọt, chăn nuôi, khai thác thủy sản ở các huyện thị phát triển mạnh về nông nghiệp, tiếp xúc với nông dân và các chủ trang trại trong nông nghiệp để nắm bắt đầy đủ thông tin về hoạt động sản xuất nông nghiệp.

Phương pháp tham khảo ý kiến chuyên gia và nhà quản lí: Đây là phương pháp được tác giả thực hiện bằng hệ thống câu hỏi miệng với các chuyên gia và nhà quản lý về nông nghiệp ở Sở Nông nghiệp và Phát triển nông thôn Quảng Bình, các Trường phòng Nông nghiệp, Trường trạm sản xuất giống và dịch vụ nông nghiệp trên địa bàn các huyện, thị để thu thập thông tin về hoạt động sản xuất nông nghiệp một cách toàn diện.

2.2. Kết quả nghiên cứu

2.2.1. Những thuận lợi và khó khăn chính trong phát triển ngành nông, lâm, thủy sản ở tỉnh Quảng Bình

2.2.1.1. Thuận lợi

Tỉnh Quảng Bình nằm ở phía đông dãy Trường Sơn, có địa hình phức tạp, bị chia cắt mạnh, hẹp ngang và dốc, nghiêng từ Tây sang Đông. Dọc theo lãnh thổ của tỉnh đều có vùng núi, đồi, đồng bằng và bãi cát ven biển. Sự phong phú và đa dạng về địa hình của Quảng Bình là điều kiện thuận lợi để phát triển một nền nông nghiệp đa dạng với nhiều cây trồng, vật nuôi có giá trị kinh tế cao.

Năm 2018, trong tổng số diện tích đất nông nghiệp là 800,003 nghìn ha, đất giành cho sản xuất nông nghiệp chiếm 11,3%, đất cho sản xuất lâm nghiệp chiếm 78,3%, đất giành cho nuôi trồng thủy sản là 0,41%, đất làm muối là 0,01%, đất nông nghiệp khác là 0,07%. Ngoài ra, tỉnh còn có quỹ đất chưa sử dụng, chủ yếu là đất trồng đồi núi trọc nhưng có khả năng đưa vào sản xuất nông nghiệp khoảng 2,98 %.

Quảng Bình là một tỉnh ven biển, có bờ biển dài trên 116 km và có một vùng biển rộng 20.000km². Vùng biển của tỉnh Quảng Bình được đánh giá là vùng biển có trữ lượng lớn về thủy hải sản, vừa đa dạng và phong phú về chủng loài, ước tính có trên 1.000 loài, trong đó có những loài quý hiếm như tôm hùm, tôm sú, mực ống, mực nang, sò huyết, rắn biển... Theo số liệu điều tra và đánh giá của Tổng cục Thủy sản thì trữ lượng cá ở vùng biển Quảng Bình là khoảng 51.000 tấn, chưa kể đến một số loài như cá ngừ, cá chuồn; trữ lượng tôm biển ước tính là 2.000 tấn và mực là 8.000 đến 10.000 tấn [7].

Nguồn lao động của Quảng Bình dồi dào, có nhiều triển vọng cho phát triển nông nghiệp. Năm 2017, lực lượng lao động sống ở vùng nông thôn Quảng Bình là 709,704 nghìn người, chiếm 80,3% tổng số lao động trong tỉnh. Lực lượng lao động trong nông nghiệp tương đối đông, nguồn lao động trẻ và trình độ lao động ngày càng được nâng cao, có khả năng tiếp thu nhanh những tiến bộ KHKT; người dân cần cù, có kinh nghiệm lâu đời trong trồng trọt và chăn nuôi.

Hệ thống cơ sở hạ tầng đang ngày càng được đầu tư và hoàn thiện, đặc biệt là hệ thống đường giao thông, hệ thống điện, hệ thống thông tin liên lạc cũng như hệ thống thủy lợi phục vụ tưới tiêu... đã dần thu hẹp khoảng cách giữa nông thôn, miền núi với thành thị và đồng bằng.

Với những điều kiện thuận lợi nêu trên, Quảng Bình có lợi thế to lớn để phát triển ngành nông, lâm, thủy sản đa dạng, các sản phẩm có giá trị kinh tế cao cũng như đẩy mạnh quá trình chuyển dịch cơ cấu nông, lâm, thủy sản theo ngành và thay đổi bộ mặt nông thôn.

2.2.1.2. Khó khăn

Chuyển dịch cơ cấu nông, lâm, thủy sản của tỉnh diễn ra còn chậm, chưa mạnh mẽ. Kết cấu kinh tế nông thôn chủ yếu là thuần nông, các hoạt động dịch vụ nông, lâm, thủy sản,... vẫn chưa phát triển, chưa đủ sức hút tạo việc làm để thúc đẩy chuyển dịch lao động.

Vấn đề dịch bệnh trong trồng trọt và chăn nuôi ảnh hưởng không nhỏ đến tăng trưởng ngành nông, lâm, thủy sản và thu nhập của người nông dân.

Đầu tư phát triển cơ sở hạ tầng chưa đáp ứng được yêu cầu chuyển đổi cơ cấu sản xuất nông, lâm, thủy sản, nhất là vùng miền núi (đặc biệt là giao thông, thủy lợi, thông tin liên lạc).



Hình 1. Bản đồ khu vực nghiên cứu

2.2.2. Những biến đổi trong cơ cấu nông, lâm, thủy sản theo ngành

Trong những năm gần đây, mặc dù chịu nhiều thiên tai như lũ lụt, hạn hán, rét đậm, rét hại, bão... nhưng ngành nông, lâm, thủy sản của tỉnh Quảng Bình có nhiều khởi sắc, cơ cấu ngành có

sự chuyển dịch theo xu hướng nền nông nghiệp hàng hóa. Xu hướng chung trên địa bàn của tỉnh đó là sự giảm sút rõ rệt của tỉ trọng ngành nông nghiệp, tăng dần tỉ trọng của ngành thủy sản.

Bảng 1. Giá trị sản xuất và cơ cấu giá trị sản xuất nông, lâm, thủy sản tỉnh Quảng Bình giai đoạn 2010 - 2018

Năm	2010		2015		2018	
	tỉ đồng	%	tỉ đồng	%	tỉ đồng	%
Tổng số	5.849,3	100	11.054,2	100	12.876,2	100
Nông nghiệp	4.015,3	68,6	7.124,7	64,5	8.258,7	63,4
Lâm nghiệp	388,8	6,6	690,0	6,2	750,0	5,8
Thủy sản	1.445,2	24,8	3.239,5	29,3	3.967,5	30,8

Nguồn: Tính toán từ [8]

Trong cơ cấu GTSX nông, lâm, thủy sản giai đoạn 2010 - 2018, ngành nông nghiệp luôn có tỉ trọng cao (trên 60%) do có vai trò quan trọng trong đảm bảo an ninh lương thực trên địa bàn tỉnh, là cơ sở vững chắc thúc đẩy sự phát triển kinh tế, giải quyết việc làm cho một bộ phận lao động, đẩy mạnh sự phát triển của xã hội nhưng có xu hướng giảm mạnh từ 68,6% năm 2010 xuống còn 63,4% năm 2018. Ngành thủy sản được tỉnh xác định là ngành kinh tế mũi nhọn, được chú trọng đầu tư trong thời gian vừa qua nên có xu hướng tăng mạnh từ 24,8% năm 2010 lên 30,8% năm 2018. Ngành lâm nghiệp chiếm tỉ trọng thấp nhất và có xu hướng giảm trong cơ cấu từ 6,6% năm 2010 xuống còn 5,8% năm 2018.

2.2.2.1. Trong nông nghiệp

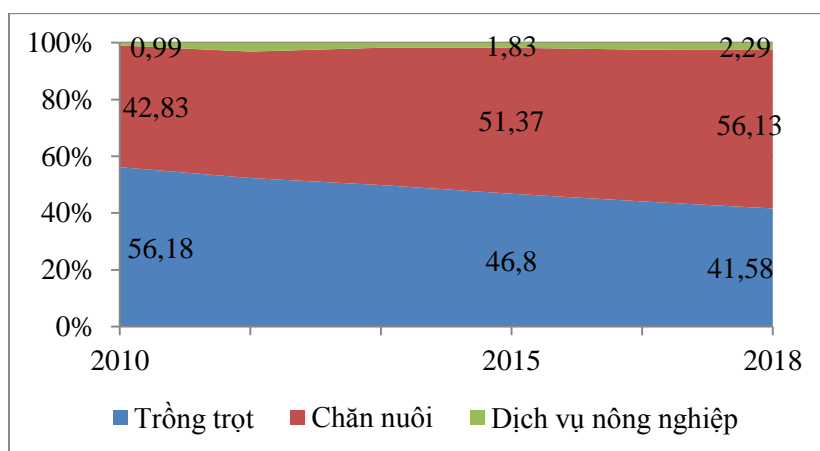
GTSX nông nghiệp (theo giá hiện hành) của tỉnh Quảng Bình tăng liên tục trong giai đoạn từ năm 2010 - 2018, từ 4.015,3 tỉ đồng lên 8.341,9 tỉ đồng, với tốc độ tăng trưởng trung bình năm 9,6%/năm

Trong cơ cấu GTSX nông nghiệp của tỉnh, trồng trọt giữ vai trò quan trọng nhất (khoảng 50%). Tỉ trọng ngành trồng trọt có xu hướng giảm dần, giai đoạn 2010 - 2014 cao hơn chăn nuôi, từ năm 2015 đến nay đã nhường vị trí số 1 cho chăn nuôi (trên 50%), phù hợp với chính sách đưa chăn nuôi lên thành ngành sản xuất chính để phục vụ nhu cầu thực phẩm của người dân, đặc biệt là dân cư trong thành phố Đồng Hới, các khu kinh tế, khu công nghiệp đang ngày càng phát triển. Ngành dịch vụ nông nghiệp thực sự còn chưa khởi sắc.

Bảng 2. Giá trị sản xuất của ngành nông nghiệp theo giá hiện hành phân theo ngành kinh tế

Năm	Tổng số	Chia ra		
		Trồng trọt	Chăn nuôi	Dịch vụ nông nghiệp
Tỉ đồng				
2010	4.015,3	2.255,7	1.719,7	39,9
2015	7.124,8	3.129,5	3.849,2	146,1
2018	8.341,9	3.468,2	4.682,4	191,3

Nguồn: Tính toán từ [8] và [9]



Hình 2. Cơ cấu GTSX ngành nông nghiệp giai đoạn 2010 - 2018

a. Trồng trọt

Đây là ngành luôn chiếm vị trí hàng đầu trong cơ cấu sản xuất nông nghiệp của tỉnh Quảng Bình. Diện tích các loại cây trồng năm 2018 là 106.776 ha, trong đó trồng cây hàng năm chiếm 81,9%, cây lâu năm chiếm 18,1%. Với ưu thế về đất đai, khí hậu và nguồn nước, Quảng Bình có điều kiện phát triển đa dạng các loại cây trồng với cơ cấu bao gồm: cây lương thực, cây thực phẩm, cây công nghiệp, cây ăn quả và các loại cây khác.

Trong cơ cấu cây lương thực có hạt của tỉnh, lúa là cây trồng chủ đạo. Mặc dù có giá trị thương phẩm không cao nhưng để đáp ứng nhu cầu tại chỗ của người dân, đảm bảo an ninh lương thực và cung cấp nguyên liệu cho công nghiệp chế biến LTTP, diện tích và sản lượng lúa đều tăng. Trong giai đoạn 2010 - 2018, diện tích trồng lúa luôn đạt ngưỡng trên 50,0 nghìn ha và tăng liên tục, từ 52 nghìn ha năm 2010 tăng lên 55 nghìn ha năm 2018. Nhằm đảm bảo an ninh lương thực, tỉnh đã có nhiều chính sách đảm bảo cho sản xuất lúa, chủ động nước tưới cho các vùng trồng lúa; sử dụng giống lúa mới, đẩy mạnh thâm canh, áp dụng tiến bộ KHKT vào sản xuất nên năng suất lúa cũng tăng từ 45,1 tạ/ha (năm 2010) lên 51,4 tạ/ha (năm 2018).

Trong sản xuất lương thực của tỉnh, ngô có vai trò quan trọng thứ hai sau cây lúa. Ngô được trồng chủ yếu ở các bãi bồi ven sông, trồng xen với lúa trên đất trồng cây hàng năm. Ngô là nguyên liệu quan trọng cho công nghiệp chế biến thức ăn gia súc, công nghiệp chế biến LTTP, là nguồn thức ăn cho chăn nuôi. Do tác động của quá trình CNH, ĐTH và do thu nhập từ cây ngô không cao nên diện tích và sản lượng ngô còn ít và tăng chậm.

Ngoài ra, cây khoai lang và cây sắn cũng được chú trọng phát triển nhằm tận dụng triệt để quỹ đất nông nghiệp của tỉnh.

Cây công nghiệp chiếm 18,1% giá trị sản xuất ngành trồng trọt bao gồm cây công nghiệp hàng năm (bông, vừng, cói, mía, lạc, thuốc lá, đậu tương...) và cây công nghiệp lâu năm (chè, cà phê, cao su, hồ tiêu).

Bảng 3. Diện tích, sản lượng, năng suất một số cây trồng chính của tỉnh Quảng Bình giai đoạn 2010 - 2018

Sản phẩm	Chỉ tiêu	2010	2015	2018
Lúa	Diện tích (ha)	52,096	54,160	55,374
	Sản lượng (tấn)	234,724	275,391	284,605
	Năng suất (tạ/ha)	45,1	50,8	51,4
	Diện tích (ha)	4,533	4,662	4,927

Ngô	Sản lượng (tấn)	19,139	23,334	25,410
	Năng suất (tạ/ha)	42,2	50,1	51,6
Sắn	Diện tích (ha)	5,860	6,272	6,448
	Sản lượng (tấn)	94,587	114,599	118,669
	Năng suất (tạ/ha)	161,4	182,7	184,0
Lạc	Diện tích (ha)	5,719	4,882	4,959
	Sản lượng (tấn)	10,152	9,777	10,720
	Năng suất (tạ/ha)	17,8	20,0	21,6
Tiêu	Diện tích (ha)	630,0	682,5	798,0
	Sản lượng (tấn)	473,0	647,4	777,5
	Năng suất (tạ/ha)	7,5	9,5	9,7
Cao su	Diện tích (ha)	14,086	18,527	14,152
	Sản lượng (tấn)	5,530	4,234	5,427
	Năng suất (tạ/ha)	3,9	2,3	3,8
Chè	Diện tích (ha)	421,1	391,7	188,8
	Sản lượng (tấn)	2.644,3	2.368,4	1.209,7
	Năng suất (tạ/ha)	62,7	60,5	64,1

Nguồn: Tính toán từ [9]

Trong những năm gần đây, cây công nghiệp hàng năm vẫn được chú trọng phát triển vì không đòi hỏi vốn đầu tư lớn, có khả năng tổ chức thành vùng chuyên canh và gắn với các cơ sở chế biến, tiếp cận với nhu cầu thị trường. Vì vậy, diện tích trồng cây công nghiệp hàng năm tăng lên nhanh chóng từ 103,508 ha (năm 2010) lên 106.776 ha (năm 2018). Trong cơ cấu của các loại cây này, lạc vẫn là cây trồng chủ yếu, chiếm diện tích và sản lượng lớn.

Cây công nghiệp lâu năm có xu hướng mở rộng về diện tích do các loại cây này có hiệu quả kinh tế tương đối cao, là những sản phẩm nằm trong danh mục các mặt hàng xuất khẩu chính, đồng thời còn làm tăng độ che phủ, có tác dụng bảo vệ đất và môi trường sinh thái.

Ngoài các loại cây trồng chính nêu trên, Quảng Bình còn trồng các loại rau đậu và các cây ăn quả như cam, chanh, nhãn, xoài...

Mặt khác, nhiều tiến bộ kỹ thuật, công nghệ mới có hiệu quả được nhân rộng, hướng tới nền nông nghiệp sạch, hữu cơ, công nghệ cao, thân thiện với môi trường. Điển hình như quy trình sản xuất an toàn theo hướng VietGAP trong sản xuất dưa hấu tại xã Hàm Ninh - Quảng Ninh, rau xanh các loại ở Cam Thủy - Lệ Thủy, trồng tỏi ở xã Quảng Hòa - Ba Đồn; một số mô hình ứng dụng công nghệ cao như hợp tác xã nông nghiệp công nghệ cao Kiến Giang - Lệ Thủy, Công ty Trách nhiệm hữu hạn rau sạch Đông Dương - Đồng Hới; sử dụng hệ thống tưới nhỏ giọt công nghệ Israel cho trồng hồ tiêu, cây ăn quả...

Như vậy, ngành trồng trọt của Quảng Bình đã dựa vào đặc thù về điều kiện tự nhiên, lao động, từ đó xác định được cơ cấu cây trồng phù hợp nhằm đáp ứng nhu cầu của người dân địa phương cũng như phục vụ xuất khẩu.

b. Chăn nuôi

Quảng Bình có đặc điểm tự nhiên đa dạng với nhiều vùng sinh thái khác nhau nên có điều kiện để phát triển nhiều loại gia súc, gia cầm. Vùng gò đồi rất thích hợp cho việc phát triển các trang trại chăn nuôi bò, lợn và gia cầm, với các mô hình kết hợp như rừng cây lâm nghiệp - chăn

nuôi bò đàn, vườn cây ăn quả - chăn nuôi gà. Vùng đồng bằng phù hợp với phát triển chăn nuôi lợn và thủy cầm, với các mô hình có hiệu quả như lúa - vịt, chăn nuôi lợn - nuôi cá. Vùng miền núi thích hợp để phát triển chăn nuôi bò, dê và các loại vật nuôi đặc sản có giá trị cao như lợn rừng, nhím, gà sao. Bên cạnh đó là sự phát triển mạnh mẽ của các dịch vụ nông nghiệp, cung cấp giống, thức ăn,... sự tăng nhanh của nhu cầu thị trường trong và ngoài tỉnh đã thúc đẩy ngành chăn nuôi phát triển.

Trong giai đoạn 2010 - 2018, số lượng đàn trâu, bò, lợn có xu hướng giảm. Đàn trâu giảm từ 41,7 nghìn con xuống còn 38,0 nghìn con; đàn bò giảm từ 125,1 nghìn con xuống 107,5 nghìn con; đàn lợn giảm từ 388,9 nghìn con xuống 330,5 nghìn con. Riêng số lượng đàn gia cầm ngày càng tăng, từ 2.491 nghìn con năm 2010 tăng lên 3.559 nghìn con năm 2018.

Bảng 4. Số lượng một số gia súc và gia cầm chủ yếu giai đoạn 2010 - 2018

Đơn vị tính: Nghìn con

	2010	2015	2018
Đàn trâu	41,7	35,6	38,0
Đàn bò	125,1	96,1	107,5
Đàn lợn	388,9	367,7	330,5
Đàn gia cầm (gà, vịt, ngan, ngỗng)	2.491	2.877	3.559

Nguồn: Tính toán từ [9]

Chăn nuôi gia cầm ở Quảng Bình khá đa dạng, các vật nuôi chính gồm gà, vịt, ngan, ngỗng,... ngoài ra ở một số địa phương còn nuôi các gia cầm đặc sản như đà điểu, chim... Hình thức chăn nuôi gia cầm đã có nhiều thay đổi sang hướng công nghiệp và bán công nghiệp, trang trại chăn nuôi được hình thành ngày một nhiều. Các trang trại đã được đầu tư áp dụng tiến bộ khoa học kỹ thuật vào sản xuất, vì vậy, hiệu quả kinh tế ngày một cao hơn. Một số hình thức chăn nuôi kết hợp đem lại hiệu quả kinh tế cao như chăn nuôi gia cầm kết hợp với nuôi trồng thủy sản, chăn nuôi gia cầm kết hợp làm vườn (gà thả vườn,...)

2.2.2.2. Trong lâm nghiệp

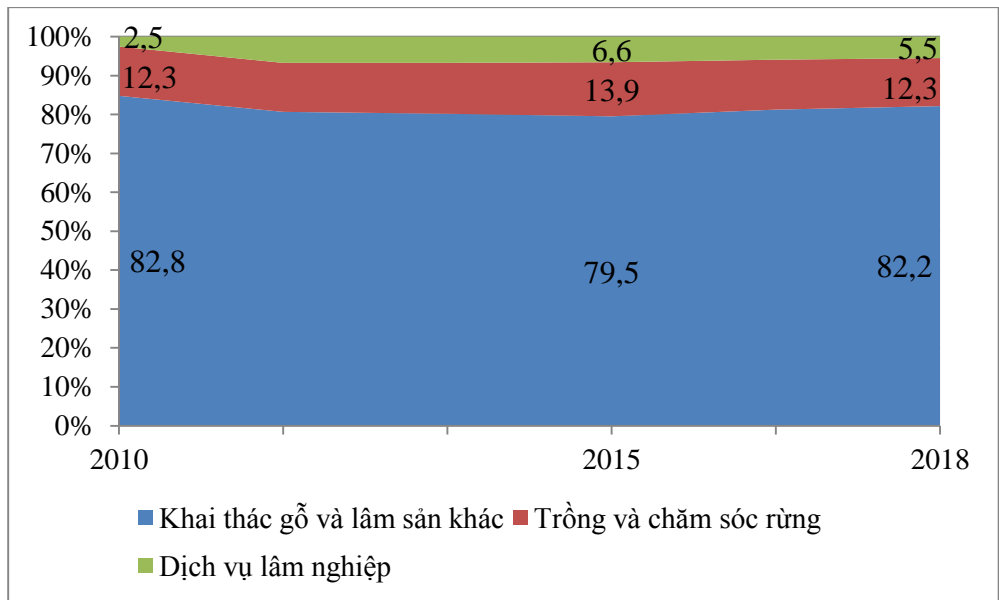
Lâm nghiệp được coi là thế mạnh và là một trong những ngành kinh tế quan trọng, có vai trò to lớn trong việc cung cấp lâm sản, tạo việc làm và nâng cao đời sống cho nhân dân vùng miền núi; đặc biệt là vai trò phòng hộ đầu nguồn và dải bờ biển.

Bảng 5. Giá trị sản xuất lâm nghiệp theo giá hiện hành phân theo ngành hoạt động giai đoạn 2010 - 2018

Đơn vị tính: Tỷ đồng

Năm	Tổng số	Chia ra		
		Trồng và chăm sóc rừng	Khai thác gỗ và lâm sản khác	Dịch vụ lâm nghiệp
2010	388,8	48,0	321,8	19,0
2015	689,9	96,2	548,4	45,3
2018	901,1	111,2	740,6	49,3

Nguồn: Tính toán từ [9]



Hình 3. Cơ cấu giá trị sản xuất lâm nghiệp giai đoạn 2010 - 2018 (%)

Trong cơ cấu giá trị sản xuất ngành lâm nghiệp, hoạt động khai thác gỗ và lâm sản chiếm tỉ trọng lớn nhất và có xu hướng tăng nhanh. Các hoạt động khác chiếm tỉ trọng nhỏ và đang có xu hướng giảm. Điều đó chứng tỏ hoạt động lâm nghiệp của tỉnh Quảng Bình vẫn chỉ dừng ở mức độ coi rừng là đối tượng khai thác, chưa thực sự coi rừng là đối tượng sản xuất. Bởi vậy, vấn đề đặt ra với ngành lâm nghiệp là phải khai thác một cách hợp lý và có hiệu quả nguồn tài nguyên rừng, kết hợp khai thác với trồng và khoanh nuôi, bảo vệ rừng, phủ xanh đất trống đồi núi trọc.

2.2.2.3. Thủy sản

Một trong những điểm nổi bật của kết quả chuyển dịch cơ cấu phải kể đến là lĩnh vực thủy sản với sự phát triển đồng bộ cả khai thác lẫn nuôi trồng và bảo vệ nguồn lợi thủy sản. Hoạt động khai thác xa bờ phát triển mạnh, nuôi trồng thủy sản theo hướng thâm canh, bền vững. Năm 2018, tổng sản lượng thủy sản trên 71.000 tấn, giá trị sản xuất thủy sản của tỉnh liên tục tăng từ 1.445,2 tỉ đồng năm 2010 lên 2.154,5 tỉ đồng năm 2018. Tuy nhiên, cơ cấu ngành khai thác và nuôi trồng có sự tăng trưởng không ổn định theo từng giai đoạn. Riêng ngành dịch vụ có sự tăng trưởng ổn định từ 0,8% năm 2010 lên 1,7% năm 2018.

Bảng 6. Giá trị sản xuất thủy sản giai đoạn 2010 - 2018

DVT: Tỉ đồng

Năm	Tổng số	Chia ra			Cơ cấu (%)			
		Khai thác	Nuôi trồng	Dịch vụ	Tổng số	Khai thác	Nuôi trồng	Dịch vụ
2010	1.445,2	953,7	480,3	11,2	100	66,0	33,2	0,8
2015	2.100,5	1.444,1	628,7	27,7	100	68,8	29,9	1,3
2018	2.154,5	1.520,0	600,0	34,5	100	70,5	27,8	1,7

Nguồn: Tính toán từ [9]

Đối với Quảng Bình, nghề nuôi trồng và khai thác nguồn lợi thủy sản được chú trọng phát triển, phong trào nuôi tôm thâm canh tuy mới hình thành nhưng đã mở ra nhiều triển vọng tốt đẹp. Tỉnh đã xác định đây là một trong những ngành kinh tế góp phần quan trọng vào việc cung

cấp nguồn hàng xuất khẩu, cung cấp thực phẩm cho nhân dân, nguyên liệu cho công nghiệp chế biến và giải quyết việc làm cho người lao động.

2.2.3. Những vấn đề đặt ra

Mặc dù có nhiều khởi sắc, song quá trình chuyển dịch cơ cấu nông, lâm, thủy sản theo ngành của tỉnh Quảng Bình diễn ra còn chậm, chưa thực sự phản ánh được lợi thế so sánh của tỉnh, thể hiện trên các mặt:

Sự đóng góp của ngành nông nghiệp trong GRDP của tỉnh còn thấp, chỉ chiếm 18,4%, trong khi Quảng Bình có lợi thế to lớn để phát triển nông nghiệp;

Trong nội bộ ngành, nông nghiệp thuần vẫn ở mức cao, chiếm tới 66,9% giá trị sản xuất nông, lâm, thủy sản; trong khi đó, lâm nghiệp chiếm tỉ trọng rất nhỏ, chỉ 6,5%; thủy sản chiếm 26,6%.

Ngành trồng trọt tăng chậm, năng suất cây trồng thấp, chưa hình thành các vùng nguyên liệu lớn, ổn định để cung cấp cho nguyên liệu chế biến và xuất khẩu. Trong ngành trồng trọt, lúa vẫn là cây trồng chủ yếu của tỉnh, trong khi đó sự chuyển đổi sang các cây trồng cho năng suất và hiệu quả kinh tế cao hơn còn chậm;

Ngành lâm nghiệp còn thiên về hoạt động khai thác gỗ và lâm sản, chưa chú trọng nhiều đến công tác trồng và khoanh nuôi rừng;

Chuyển dịch cơ cấu trong nội bộ ngành thủy sản diễn ra còn chậm. Khai thác thủy sản chiếm tỉ trọng cao và có xu hướng tăng, nhưng chủ yếu đánh bắt gần bờ, tính tự phát cao, sử dụng các phương tiện khai thác mang tính hủy diệt còn lớn. Nuôi trồng thủy sản có xu hướng giảm, chủ yếu tự phát theo hộ gia đình, quy mô nhỏ lẻ. Các loại hình dịch vụ thủy sản có xu hướng tăng.

Nhìn chung, việc chuyển dịch cơ cấu nông, lâm, thủy sản theo ngành ở Quảng Bình còn chủ yếu nhằm vào khai thác tài nguyên, mức sử dụng vật tư đầu vào cao, hàm lượng đầu tư khoa học kỹ thuật, công nghệ và cơ giới hóa còn thấp.

Quá trình chuyển dịch còn phải đối mặt với nhiều khó khăn như thiên tai, sự cố môi trường, thị trường, đầu tư...

2.2.4. Một số giải pháp thúc đẩy sự chuyển dịch cơ cấu nông, lâm, thủy sản theo ngành ở tỉnh Quảng Bình theo hướng bền vững

- Áp dụng công nghệ cao vào nông nghiệp là yếu tố quan trọng, góp phần nâng cao hiệu quả sản xuất, tạo bước đột phá về năng suất, chất lượng nông sản, thỏa mãn nhu cầu ngày càng cao của con người, bảo đảm chuyển dịch nông nghiệp bền vững.

+ Rà soát bổ sung hoàn thiện quy hoạch vùng nông nghiệp ứng dụng cao cho từng nông sản phẩm, tạo tiền đề cho thu hút đầu tư, tạo bước đi vững chắc.

+ Tiếp tục quan tâm ứng dụng công nghệ sinh học, gắn du nhập giống mới với công nghệ mới hiện đại, mang tính toàn cầu để bổ sung thường xuyên.

+ Đầu tư xây dựng kho lạnh bảo quản ở các huyện, thị, thành phố Đồng Hới (công suất từ 8.000 - 10.000 tấn/năm). Đầu tư xây dựng các kho lạnh bảo quản rau tại các vùng quy hoạch rau tập trung hàng hóa ở thành phố Đồng Hới, huyện Quảng Ninh, Lệ Thủy (quy mô 40 - 375 tấn/vụ).

+ Xây dựng các cơ sở giết mổ gia súc, gia cầm tập trung kết hợp với xây dựng kho đông lạnh quy mô nhỏ (công suất 450 tấn) ở khu vực thành phố, huyện... Đầu tư xây dựng nhà máy chế biến thịt có công suất lớn và tiếp tục nâng cấp công suất lên cao hơn.

+ Sớm rà soát, bổ sung, hoàn thiện và ban hành chính sách đủ mạnh, làm đòn bẩy tích tụ đất đai, hỗ trợ thu hút các doanh nghiệp mạnh, tâm huyết vào đầu tư; hỗ trợ doanh nghiệp du nhập công nghệ mới, giống mới...

- Gắn phát triển nông nghiệp với xây dựng nông thôn mới. Trong tổng số 136 xã triển khai thực hiện Chương trình mục tiêu Quốc gia xây dựng nông thôn mới thì tỉnh Quảng Bình đã có 62 xã đạt chuẩn nông thôn mới, chiếm 45,6% số xã và cao hơn 0,8% so với cả nước. Trong quá trình xây dựng nông thôn mới, không chỉ hệ thống hạ tầng nông nghiệp được nâng cấp mà hệ thống hạ tầng giao thông và xã hội cũng được chỉnh trang. Qua đó, phục vụ tốt hơn nhu cầu vận chuyển, đi lại, giao thương buôn bán, nâng cao trình độ nhận thức của người dân, giá trị kinh tế từ các sản phẩm nông nghiệp cũng tăng lên.

- Xây dựng các mô hình nông nghiệp công nghệ cao phát triển theo hướng hiện đại, sản xuất hàng hóa theo chuỗi bền vững, có năng suất, chất lượng, hiệu quả, khả năng cạnh tranh, thân thiện với môi trường và thích ứng với biến đổi khí hậu. Thông qua việc xây dựng các mô hình để chuyển giao tiến bộ khoa học kỹ thuật, công nghệ cao vào sản xuất nông nghiệp như trồng rau quả an toàn trong nhà lưới, nhà màng theo tiêu chuẩn VietGap, áp dụng công nghệ tưới tiết kiệm nước của Israel, trồng cây dược liệu bằng phương pháp hữu cơ, trồng rau an toàn bằng phương pháp thủy canh...

- Ưu tiên đầu tư phát triển công nghiệp chế biến của tỉnh theo hướng tinh và sâu; đổi mới công nghệ, thiết bị, áp dụng hệ thống quản lý chất lượng tiên tiến (GHP, GMP, HACCP, ISO...), kết hợp tổ chức sản xuất, tiêu thụ, nâng cao giá trị gia tăng.

- Nâng cao năng lực và trình độ cho đội ngũ cán bộ quản lý điều hành, gắn với đào tạo cán bộ chuyên môn như: khuyến nông, bảo vệ thực vật... để có thể tiếp cận và chuyển giao tiến bộ kỹ thuật cho người dân. Hàng năm có kế hoạch đào tạo, bồi dưỡng, tập huấn cho người nông dân theo từng vùng, từng địa bàn, từng lĩnh vực sản xuất thông qua chương trình khuyến nông, khuyến lâm, tập huấn; trang bị cho người dân kiến thức liên kết, hợp tác trong sản xuất và đào tạo kỹ thuật.

3. Kết luận

Như vậy, chuyển dịch cơ cấu nông, lâm, thủy sản theo ngành - một nội dung trong chiến lược phát triển kinh tế - xã hội của tỉnh Quảng Bình - đang đi đúng hướng, phù hợp với nhu cầu chung của toàn xã hội. Quá trình này ảnh hưởng đến đầu tư, phân công lao động, hiệu quả sản xuất kinh doanh, thể hiện qua sự trao đổi vai trò, vị trí của các thành phần kinh tế và các tiểu vùng nông nghiệp trên phạm vi của tỉnh.

Trong những năm tới, tỉnh Quảng Bình cần có những định hướng và các mô hình phát triển phù hợp để phát huy tối đa lợi thế, khắc phục những khó khăn nhằm thúc đẩy hơn nữa quá trình chuyển dịch cơ cấu nông, lâm, thủy sản nói riêng và cơ cấu kinh tế tỉnh Quảng Bình nói chung.

TÀI LIỆU THAM KHẢO

- [1] Phạm Quý Thọ, 2006. *Chuyển dịch cơ cấu lao động trong xu hướng hội nhập quốc tế*. Nxb Lao động xã hội, tr. 85.
- [2] Lê Du Phong, Nguyễn Thành Độ, 1999. *Chuyển dịch cơ cấu kinh tế trong điều kiện hội nhập với nền kinh tế thế giới*. Nxb Chính trị Quốc gia. Hà Nội, tr. 281.
- [3] Ngô Doãn Vịnh, 2010. *Bàn về phát triển kinh tế*. Nxb Chính trị Quốc gia. Hà Nội.
- [4] Phạm Minh Chính, Vương Quân Hoàng, 2010. *Kinh tế Việt Nam thăng trầm và đột phá*. Nxb Tri thức, tr. 322.
- [5] Trương Thị Minh Sâm, 2001. *Chuyển dịch cơ cấu kinh tế nông nghiệp vùng nông thôn ngoại thành thành phố Hồ Chí Minh*. Nxb Khoa học xã hội tr. 170.

- [6] Lê Quốc Sử, 2001. *Chuyển dịch cơ cấu và xu hướng phát triển của kinh tế nông nghiệp Việt Nam theo hướng Công nghiệp hoá - Hiện đại hoá từ thế kỉ XX tới Thế kỉ XXI trong thời đại kinh tế tri thức*. Nxb Thống kê, tr. 382.
- [7] UBND tỉnh Quảng Bình, 2011. Quy hoạch tổng thể phát triển ngành nông nghiệp tỉnh Quảng Bình đến năm 2020. *Quảng Bình*.
- [8] Ban chỉ đạo tổng điều tra nông thôn, nông nghiệp và thủy sản tỉnh Quảng Bình, 2018. *Báo cáo sơ bộ kết quả điều tra nông thôn, nông nghiệp và thủy sản năm 2018 tỉnh Quảng Bình*. Quảng Bình.
- [9] Cục Thống kê tỉnh Quảng Bình, 2011, 2016, 2019. *Niên giám thống kê tỉnh Quảng Bình*. Nxb Thống kê. Đồng Hới.
- [10] *Sở Kế hoạch & Đầu tư tỉnh Quảng Bình, 2018*. Quy hoạch tổng thể phát triển kinh tế - xã hội tỉnh Quảng Bình đến năm 2030, tầm nhìn đến năm 2050. *Đồng Hới*.
- [11] *Sở nông nghiệp tỉnh Quảng Bình, 2019*. Báo cáo tổng kết nông nghiệp tỉnh Quảng Bình năm 2018.

ABSTRACT

Transformation of agricultural, laminated, aquatic structures under the industry in Quang Binh province in the period of 2010-2018

Hoang Thi Hoai Thanh¹ và Hoang Phan Hai Yen²

¹*Ngo Quyen High School, Bo Trach District, Quang Binh Province*

²*Department of Geography, School of Social sciences Education, Vinh University*

In recent years, Quang Binh province has faced many difficulties and challenges such as the impact of natural disasters, epidemics, marine environmental incidents, economic inflation, and tight public investment. However, Quang Binh province has had effective economic development strategies, and the economic structure has shifted in the right direction. With the characteristic of an agricultural province, the restructuring of agriculture, forestry and fisheries towards increasing added value and sustainable development are important tasks to promote the development of agriculture, forestry and fishery, development. This paper focuses on analyzing the process of agricultural, forestry and fishery restructuring by industry in Quang Binh province, thereby offering some solutions to promote sustainable agriculture in the future.

Keywords: economic structure, economic structure of agriculture, forestry and fisheries, restructuring the economy and agriculture sector in Quang Binh province.